

**Antoni Porzeziński**  
Muzeum Narodowe  
w Szczecinie

**Stargardia**  
Tom IV, 2004

## **Narzędzie rolnicze: motyka żelazna – darem grobowym na stanowisku 2 w Cedyni, woj. zachodniopomorskie**

Podczas ostatniego sezonu prac badawczych w 1985 roku na stan. 2 – cmentarzysku średniowiecznym w Cedyni, gm. loco, woj. zachodniopomorskie – odkryto w inwentarzu grobu szkieletowego nr 1273 motykę żelazną, stanowiącą zupełny ewenement w grupie przedmiotów codziennego użytku, służących do zajęć rolniczych, którą wykorzystano wtórnie jako dar grobowy. Znaleźsk tego typu nie odnotowano dotychczas w obrębie innych cmentarzysk wczesnośredniowiecznych z terenu Polski, brak jest ich również w inwentarzu osad<sup>1</sup>.

### **OKOLICZNOŚCI ODKRYCIA**

W poziomie II cmentarzyska cedyńskiego na głębokości 75 cm poniżej poziomu powierzchni współczesnej odkryto podłużno-owalny zarys jamy grobowej usytuowanej na osi NE-SW. Wewnątrz wypełniska jamy wystąpiły ciemnobrązowe smugi spróchniałego drewna zachowane od 0,5 do 1,0 cm szerokości w kształcie nieregularnego prostokąta o wymiarach 195 x 46/40 cm. Stanowiły one pozostałość trumny drewnianej, wewnątrz której ułożony był zdekompletowany szkielet osoby zmarłej (kobiety?). Szkielet ułożony był w pozycji wyprostowanej na plecach, głową skierowany na południowy zachód /SW/. Lewa kończyna górna wyprostowana, ułożona na miednicy i kości udowej. Prawa kończyna ugięta mocno w stawie łokciowym, dłoń ułożona na miednicy. Kończyny dolne wyprostowane. Zachowana *in situ* długość szkieletu wynosiła ok. 170 cm. Poniżej palców lewej dłoni, tuż przy kości udowej (wewnątrz trumny) ułożona była motyka żelazna, skierowana ostrzem ku dłoni (ilustr. 1A-B).

### **CHARAKTERYSTYKA ZABYTKU**

Motyka została wykonana techniką kucia ręcznego jako rękodzieło kowalskie, uszkodzona i poddana wtórnej naprawie. Charakteryzuje się mocno wachlarzowatym, podgiętym ku środkowi ostrzem i podłużno-trójkątnym obuchem z tuleją do

<sup>1</sup> K. Godłowski, *Źródła archeologiczne do dziejów rolnictwa w Polsce i stan opracowania*, „Studia z dziejów gospodarstwa wiejskiego”, 1960, t. 3, s. 89 i n.

osadzania rękojeści. Motyka została poważnie uszkodzona podczas użytkowania (skośne złamanie ostrza) i poddana naprawie (ponownego skucia na gorąco). Dolna krawędź ostrza prosta, bez zaokrągleń. Kształt i ustawienie kąta ostrza pozwalają wnioskować o jego funkcji pierwotnej jako typowej motyki żelaznej wykorzystywanej przy ręcznych pracach polowych<sup>2</sup>. Ogólne wymiary motyki: długość – 15,0 cm, szerokość ostrza – 7,3 cm, średnica obucha – 4,2/4,5 cm, szerokość obucha – do 3,7 cm, grubość nasady obucha – 2,0 cm, szerokość tulejki – 2,1 cm, grubość ostrza – od 1,4 do 1,7 cm, grubość krawędzi ostrza – 0,2 cm (ilustr. 2).

## ANALIZA ODKRYCIA

Motyka żelazna w obrębie grobu stanowiła dar wyłącznie jednostkowy. Znaczna wartość użytkowa narzędzia (pomniejszona poprzez jego uszkodzenie) skłania nas do przyjęcia *a priori* tezy o szczególnym wyrazie szacunku i uznania dla osoby zmarłej od grona jej najbliższych krewnych jako osoby żywiciela rodziny płodami rolnymi. Wśród całości inwentarza darów grobowych na cmentarzysku cedyńskim stanowi zabytek wyjątkowej rangi, potwierdzający istnienie w okresie wczesnośredniowiecznym na Pomorzu Zachodnim tego typu narzędzi rolniczych. Nadmienić należy, iż znaleziska narzędzi rolniczych na tym obszarze są stosunkowo nieliczne, reprezentowane przez pojedyncze egzemplarze krojów, radeł i półkosków pochodzących z Nieborowa, gm. Pyrzyce; Kamienia Pomorskiego, gm. loco i Cedyni, gm. loco<sup>3</sup>. Chronologię kroju żelaznego z Nieborowa określono na 2 poł. X – początek XI wieku<sup>4</sup>. Radło drewniane z Kamienia Pomorskiego datowane jest ogólnie na wiek XI<sup>5</sup>, a półkosek z Cedyni – również na wiek XI<sup>6</sup>.

## ANALOGIE

Najbliższą analogię z obszaru ościennego do znaleziska cedyńskiego stanowi pojedynczy egzemplarz motyki żelaznej odkryty na osadzie wczesnośredniowiecznej w Vipperow, Kr. Müritz<sup>7</sup>. Omawiane stanowisko położone jest w pasie pojezierza na obszarze środkowo-południowej Meklemburgii i datowane jest w przedziale czasowym od końca X do końca XII wieku<sup>8</sup>. Narzędzia tego typu występowały natomiast dość licznie w południowej strefie Słowiańszczyzny zachodniej na obszarze Moraw i Słowacji. W VIII i IX w. rozwinęła się na obszarze państwa wielkomorawskiego masowa produkcja hutnicza i kowalska. Pojawiają się pierwsze, wyspecjalizowane narzędzia rolnicze odkrywane w skarbach wyrobów żelaznych

<sup>2</sup> H. Malinowska-Lazarczyk, *Badania wykopaliskowe na cmentarzysku w Cedyni w latach 1976-1985*, „Materiały Zachodniopomorskie”, t. XXXI, 1985, s. 92 i tabl. 3.VII, 2.

<sup>3</sup> W. Hensel, *Wczesnośredniowieczny krój z Nieborowa pow. pyrzyckim*, „Z otchłani wieków”, R. XXI, 1952, s. 100 i n.; L. Leciejewicz, *U źródeł bogactwa i potęgi Pomorza Zachodniego w średniowieczu*, [w:] „Szkice z Dziejów Pomorza”, pod red. G. Labudy, t. 1: Pomorze Średniowieczne, Warszawa 1958, s. 16-17; W. Filipowiak, *Cedynia w czasach Mieszka I*, Szczecin 1959, s. 39 – ryc. 13; W. Garczyński, *Wczesnośredniowieczne radło z Kamienia Pomorskiego*, „Materiały Zachodniopomorskie”, t. VIII, 1962, s. 85-90.

<sup>4</sup> L. Leciejewicz, *U źródeł bogactwa...*, op. cit., s. 16-17.

<sup>5</sup> W. Garczyński, *Wczesnośredniowieczne radło...*, op. cit., s. 88.

<sup>6</sup> W. Filipowiak, *Cedynia w czasach...*, op. cit., s. 88.

<sup>7</sup> J. Hermann, *Wikinger und Slawen. Zur Frühgeschichte der Ostseevölker*, Neumünster 1982, s. 302, 304, Abb. 90.

<sup>8</sup> E. Schuldt, *Die Slawische Keramik in Mecklenburg*, Berlin 1956, s. 49.

w dorzeczu Morawy i Odry<sup>9</sup>. Występują pośród nich także motyki żelazne<sup>10</sup> (ilustr. 3A-B). Liczne pracownie hutnicze na obszarze Moraw kontynuują swój rozwój w okresie IX – X wieku, tworząc wyodrębniające się kombinaty metarulgiczne m. in. w Żelechowicach<sup>11</sup>. Nadmienić jednocześnie należy, iż mimo znacznego zaawansowania prac badawczych na obszarze środkowych i południowych Moraw, pozyskano w ich wyniku znikomą ilość nowych ośrodków hutniczych<sup>12</sup>. Niezbyt liczną grupę stanowisk hutniczych zlokalizowano w rejonie Ołomuńca na obszarze północnych Moraw<sup>13</sup> oraz zachodniej Słowacji<sup>14</sup>. Świadczyć to może, zdaniem K. Wachowskiego o znacznym niedoborze surowca rudy w centralnej części Wielkich Moraw i poszukiwaniu go na obszarze ziemi ołomunieckiej oraz w zachodniej i północnej Słowacji<sup>15</sup>. Ośrodkiem hutniczym towarzyszyły liczne pracownie kowalskie osiągające niezwykle wysoki poziom techniczny w procesie nawęglania i zgrzewania żelaza ze stałą. Podejmowane były pierwsze próby damascenizacji noży żelaznych w okresie XI wieku<sup>16</sup>. Gromadnie znaleziska przedmiotów żelaznych – skarbow znane są również z obszaru Słowacji. W 1958 roku w miejscowości Sklabiňa odkryto skarb składający się z 9 przedmiotów żelaznych reprezentujących narzędzia rolnicze (w tym motykę), rzemieślnicze oraz broń (por: ilustr. 4)<sup>17</sup>. Egzemplarz motyki ze Sklabińi charakteryzuje się długością 20 cm, szerokością 7,0 cm i średnicą obucha wynoszącą 4,7 cm. Posiada liczne analogie w depozytach żelaznych odkrytych w Brankoviciach, Žabokricku i Moravskym Janie<sup>18</sup>, stanowiskach osadniczych w Smižanoch-Čingowe<sup>19</sup> i Gajar<sup>20</sup>, oraz z grobu wojownika konnego z Devinskiej Novej Vsi<sup>21</sup>. Znaleziska te datowane ogólnie są na VIII – IX wiek lub koniec VIII – IX wieku<sup>22</sup>. Skarb narzędzi żelaznych ze Sklabińi datuje I. Hrubec na IX – początek X wieku<sup>23</sup>. Pod względem typologii egzemplarz motyki ze Sklabińi stanowi formę starszą, charakteryzuje się bardziej wysmukłym kształtem i nieco węższym ostrzem. Dolna partia ostrza była zapewne mocno łukowata. Ustawienia kąta ostrza bardziej proste niż w egzemplarzu motyki z Cedyni

<sup>9</sup> J. Filip, *Pradzieje Czechosłowacji*, Poznań 1951, s. 396-397.

<sup>10</sup> J. Filip, *Pradzieje...*, op. cit., Tabl. 45,7; L. Leciejewicz, *Słowiańszczyzna Zachodnia*, Wrocław-Warszawa-Kraków-Gdańsk 1976, s. 122; A. Bartošková, *Słowanské depoty železných předmětů v Československu*, Praha 1986.

<sup>11</sup> L. Leciejewicz, *Słowiańszczyzna Zachodnia...*, op. cit., s. 126 – tam dalsza literatura.

<sup>12</sup> R. Pleiner, *Die Technologie des Schmiedes in der grossmährischen Kultur*, „Slovenska Archeologia“, t. XV-1, 1967, s. 77-188; K. Wachowski, *Ziemia polskie a Wielkie Morawy. Studium archeologiczne kontaktów w zakresie kultury materialnej*, „Przegląd Archeologiczny”, t. 28, 1981, s. 151-197.

<sup>13</sup> K. Ludíkovský, *Staroslovanské železářské pece v Žerotíně*, „Přehled Výzkumů”, 1959 (1960), s. 106.

<sup>14</sup> R. Pleiner, *Die Technologie...*, op. cit., s. 103, przyp. 69.

<sup>15</sup> K. Wachowski, *Ziemia polskie...*, op. cit., s. 170; D. Bialekova, *Osídlenie oblasti so surovínovými zdrojmi na Slovensku w 9-11 storočí*, „Archeologia Historica”, t. 3, 1977, s. 11-17.

<sup>16</sup> L. Leciejewicz, *Słowiańszczyzna...*, op. cit., s. 127; Z. Kurnatowska, *Słowiańszczyzna Południowa*, Wrocław 1977, s. 111.

<sup>17</sup> J. Hrubec, *Depot železných nástrojov zo Sklabiňe*, „Slovenska Archeologia”, t. XIII-2, 1965, s. 417.

<sup>18</sup> J. Skutil, *Moravské prehistorické výkopy a nálezy*, „Časopis zemského musea v Brne”, t. 33, 1946, s. 49, obr. 6; A. Točík, *Súčasný stav archeologického bádania najstarších dejín slovenského naroda*, „Archeologické Rozhledy”, t. 15, 1963, s. 601; J. Eisner, *Základy kovárství v době hradištní v Československu*, „Slavia Antiqua”, t. 1, 1948, s. 375 i obr. 4, 12.

<sup>19</sup> V. Budinský-Křička, *Nález polnos podárskych nástrojov na slovanskom siedlisku w Šmižanach*, „SZ AUSAV”, t. 11, 1963, s. 148 – obr. 4,2.

<sup>20</sup> J. Eisner, *Sidliště ze starší doby hradištní v sloveskem Pomoravi*, „Pamatky Archeologicke”, t. 32, 1946, s. 99, 102, obr. 5, 11 i 7,5.

<sup>21</sup> J. Eisner, *Devinska Nová Ves. Słowanské pohrebiste.*, Bratislava 1952, s. 25, tabl. XIII, 4.

<sup>22</sup> J. Hrubec, *Depot železných...*, op. cit., s. 417.

<sup>23</sup> *Ibidem*, s. 419.

(por.: ilustr. 2 i 4:2). Egzemplarz ten może być przykładem na okoliczności ciągłego udoskonalania się formy tego narzędzia. Ostateczną i najmłodszą jego formę stanowi niewątpliwie motyka cedyńska. Znaleździ motyki żelaznej ze Sklabińy łączy I. Hrubec z żarową techniką uprawy roli<sup>24</sup>. Najprawdopodobniej wielkomorawskie ośrodki hutniczo-kowalskie kontynuowały swą działalność w okresie późniejszym, w ciągu X i XI wieku, choć zapewne na znacznie mniejszą już skalę. Odrębnego odniesienia się do problematyki występowania motyk żelaznych skłaniają odkrycia gromadnych znalezisk przedmiotów żelaznych, w tym o charakterze rolniczym w miejscowości Gajary k/Bratysławy na terasie lewego brzegu rzeki Morawy (południowo-zachodnia Słowacja). Odkryto tu pozostałości kilku osad słowiańskich, a w obrębie ich na stanowiskach „Stolička” i „Vrablicova Pustatina” 3 skarby przedmiotów żelaznych. Ilościowo dominują w nich narzędzia rolnicze: sierpy (11 egz.), półkoski (5 egz.), motyki (2 egz.), kroje do radeł (3 egz.) i asymetryczna radlica. Niezwykle ciekawe są w tym kontekście znaleziska elementów uzbrojenia, reprezentowanych przez grot oszczepu, fragment miecza typu „sax”, strzemiona i wędzidło. Ogólny ich charakter jest podobny do znalezisk w Brankoviciach, Zabokricku i Moravskym Jane. Znaleździ gromadne z osad w Gajarach datowane są na koniec VIII i 1 połowę IX wieku<sup>25</sup>. Ogólna ilość odkrytych tu narzędzi rolniczych świadczy o bardzo mocno zaawansowanej uprawie roli w danym skupisku osadniczym, stanowiącym zapewne zaplecze gospodarcze dla rozwiniętych ośrodków hutniczo-kowalskich. Typowo rolniczy charakter skarbu żelaznego ze Sklabińy posiada analogię w podobnym znalezisku w Turcy, na obszarze północnej Słowacji<sup>26</sup>.

## PODSUMOWANIE

Niezwykła ubogość znalezisk motyk żelaznych w rejonie północno-zachodniej Słowiańszczyzny (Cedynia, Vipperow) pozwala formułować tezę o zamiejscowym pochodzeniu tych narzędzi. Skłonni jesteśmy interpretować ich odkrycie jako dowód na okoliczność istnienia dalekosiężnej wymiany handlowej pomiędzy prężnie rozwijającymi się ośrodkami ich wytwórczości na obszarze Moraw i Słowacji ze strefą nadbałtycką i Skandynawią<sup>27</sup>. Za możliwością istnienia takich kontaktów handlowych wypowiada się K. Wachowski w odniesieniu do kontekstu odkryć grzywnien siekieropodobnych na krakowskim podgrodziu – jako emporium pośredniczącego w handlu między północą a południem<sup>28</sup>. Grzywny żelazne jako charakterystyczny element kultury wielkomorawskiej występowały w tzw. skarbach na obszarze Małopolski (łącznie 6 znalezisk gromadnych)<sup>29</sup>. Datowane są ogólnie na IX i X wiek<sup>30</sup>. Na obszarze Moraw występują one jeszcze w 2 połowie X wieku (Pohansko, Obr, Břeclav)<sup>31</sup>. Występowanie zabytków wielkomorawskich na obszarze

<sup>24</sup> Ibidem, s. 417.

<sup>25</sup> A. Wędzki, *Gajary k/Bratysławy*, [w:] Słownik Starożytności Słowiańskich, t. 8, 1991, s. 141.

<sup>26</sup> J. Hrubec, *Depot železných...*, op. cit., s. 415.

<sup>27</sup> K. Wachowski, *Problem oddziaływań wielkomorawskich w południowej Polsce w świetle badań*, „Przegląd Archeologiczny”, t. 42, 1994, s. 132 – ryc. 1.

<sup>28</sup> K. Wachowski, *Ziemie polskie...*, op. cit., s. 173.

<sup>29</sup> E. Zaitz, *Früchmittelalterliche axtförmige eisenbarren aus Klein Polen*, „Slovenská Archeológia”, t. 36, 1988, s. 272.

<sup>30</sup> K. Wachowski, *Ziemie polskie...*, op. cit., s. 169.

<sup>31</sup> B. Dostál, *Břeclav-Pohansko IV. Velkomoravský velkomožský dvorec*, Brno 1975, s. 216.

Małopolski i Dolnego Śląska przybliży znacznie obszar dalekosiężnej wymiany towarowej do granic południowo-zachodniej części Pomorza Zachodniego i pozwala wnioskować o możliwości pozyskania motyki z cmentarzyska cedyńskiego wyłącznie drogą dalekosiężnej wymiany handlowej z obszarem najliczniej reprezentującym wytwórczość narzędzi rolniczych (Moraw i Słowacji). Kontakty te utrzymane były do połowy XI wieku<sup>32</sup>. Motykę żelazną z cmentarzyska cedyńskiego w powyższym kontekście kulturowym datujemy na przełom X/XI – 1 połowę XI wieku.

---

<sup>32</sup> K. Wachowski, *Ziemie polskie...*, op. cit., s. 151.

## Zusammenfassung

### Landwirtschaftliche Geräte: die eiserne Hacke als Grabbeigabe aus Cedynia (Zehden) Fpl. 2, Wojewodschaft Westpommern

Während der Untersuchungsarbeiten auf dem Gräberfeld in Cedynia wurde 1985 eine eiserne Hacke im Grab Nr. 1273 gefunden. Sie wurde ins Grab als eine Einzelgabe hineingelegt. Dieser Fund ist ganz einzigartig und hat keinen ähnlichen im Bereich der sonstigen, mittelalterlichen Gräberfelder in Polen.

Das Grab wurde 75 cm unter der gegenwärtigen Oberfläche gefunden. In dem länglich-ovalen Umriss des Grabes fanden sich regelmäßige dunkelbraune Streifen als Überreste des hölzernen Sarges (195 cm lang und 46/40 cm breit). In dem Sarg wurde auch ein unvollständiges, menschliches Skelett gefunden (wahrscheinlich von einer Frau), das in aufrechter Haltung auf dem Rücken lag. Unterhalb der linken Hand lag eine eiserne Hacke, die mit der Klinge zur Hand gerichtet war (Abb. 1b).

Die Größe der Hacke: Länge 15 cm, Breite der Klinge 7,3 cm, Durchmesser der Öffnung zum Einsetzen des Stiels 4,2/4,5 cm. Die Hacke war beschädigt mit einem schrägen Riss im oberen Teil der Schneide, sie wurde von einem Schmied warm bearbeitet, um das Gerät weiter benutzen zu können (Abb. 2). Dass die Hacke ins Grab als Gabe hingelegt wurde, kann ein Zeichen von äußerst großer Achtung für die Verstorbene sein- als landwirtschaftliche Ernährerin.

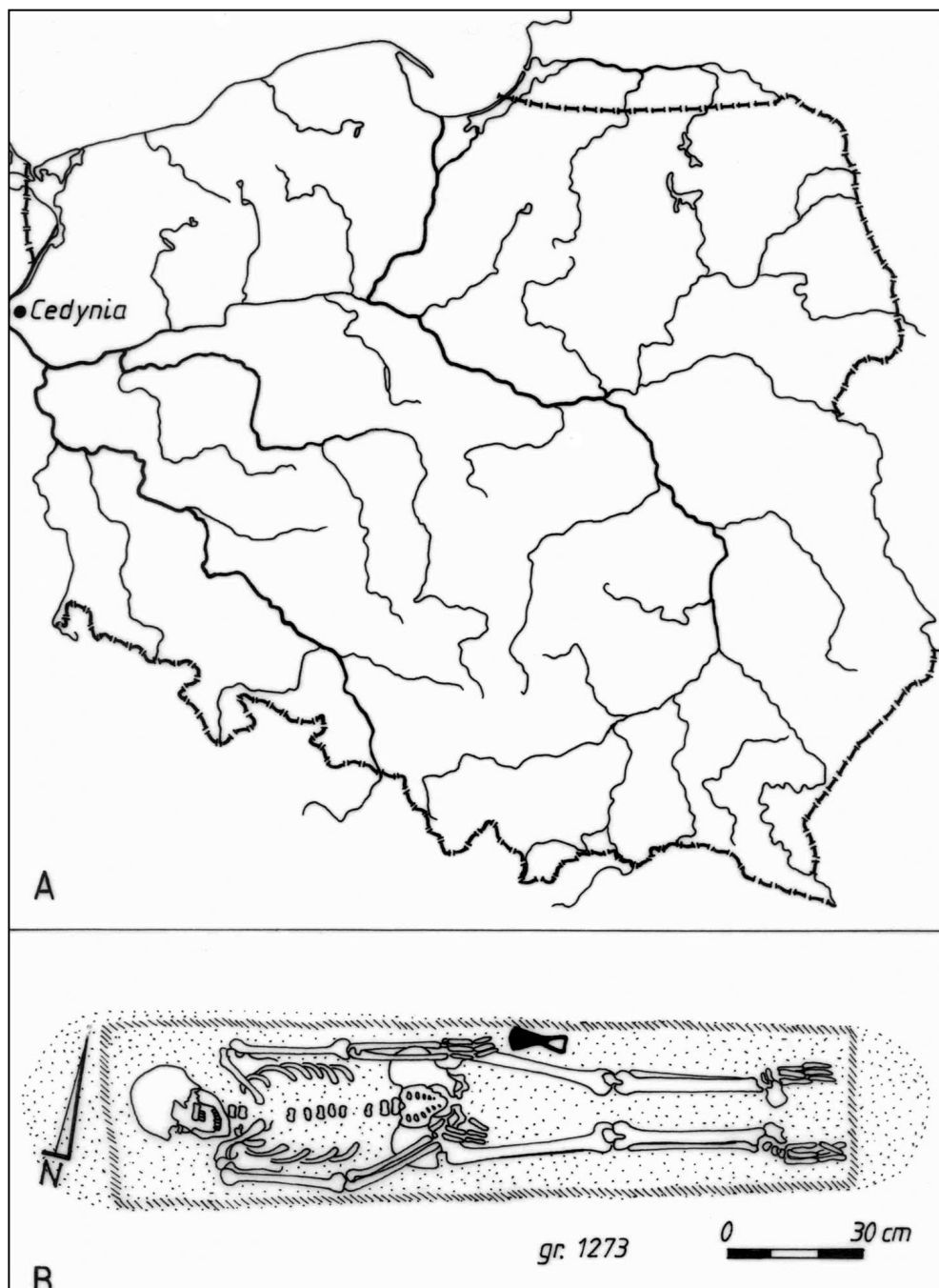
In Westpommern haben wir nur einzelne Funde der landwirtschaftlichen Geräte wie der Häufelpflug aus Nieborowo (Isinger), Landkreis Pyrzyce (Pyritz) und der Holzpflug aus Kamień Pomorski (Cammin i. Pom.), Kurzsense aus Cedynia, Landkreis Gryfino (Greifenhagen).

Einen ganz ähnlichen Fund gib es in der frühmittelalterlichen Siedlung in Vipperow, Landkreis Müritz im südlichen Mecklenburg – Vorpommern. Dort wurde auch eine eiserne Hacke gefunden. Solche Funde mit Geräten gibt es im Bereich von Siedlungen und frühmittelalterlichen Grabanlagen in Polen nicht.

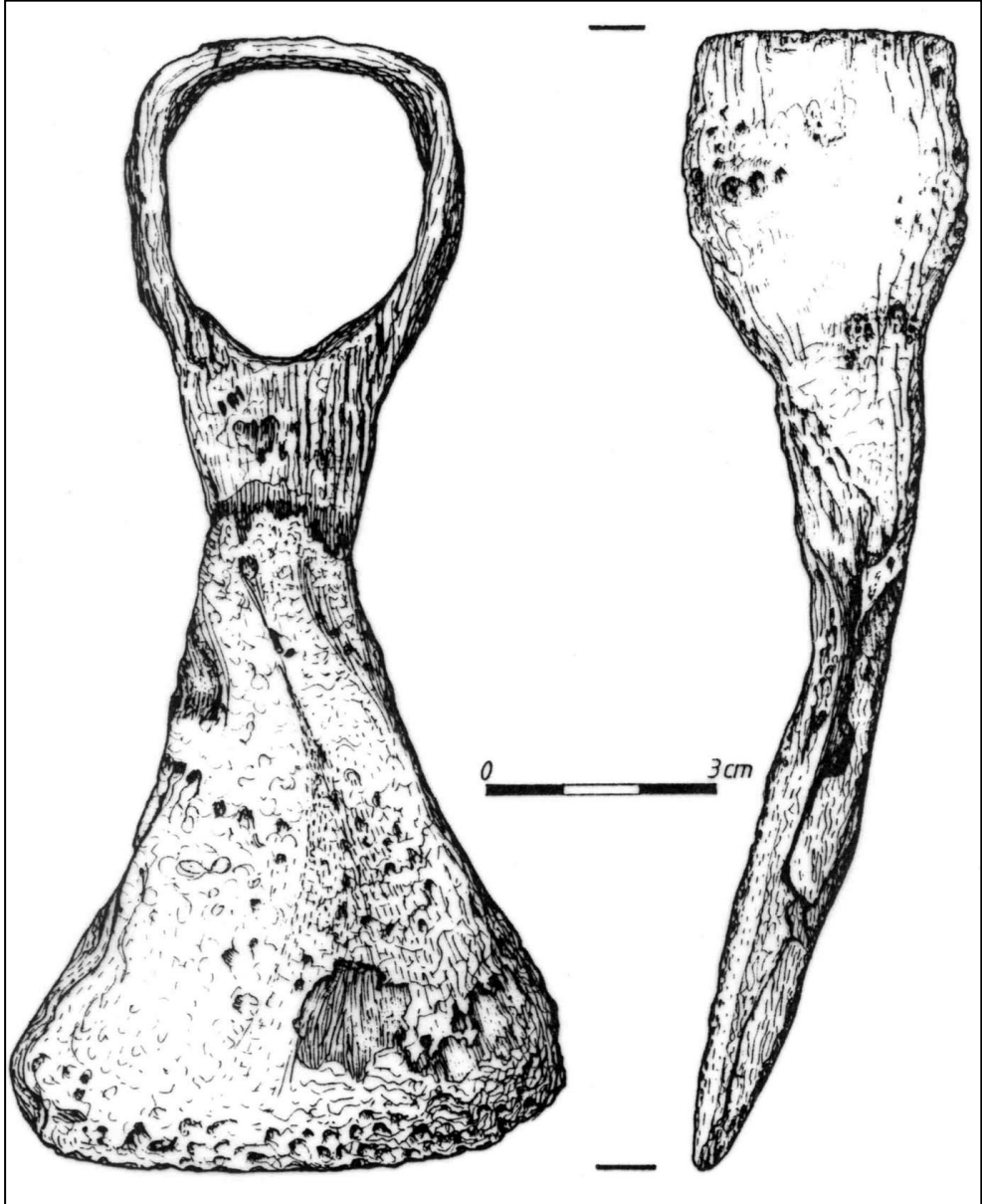
Es wurden aber zahlreiche Entdeckungen landwirtschaftlicher Geräte aus Eisen in der Slowakei und Mähren gemacht, darunter dessen auch eiserne Hacken. Das war verbunden mit der Entwicklung des Schmiedehandwerkes und des Hüttenwesens auf diesem Gebiet im 8. und 9. Jh. Die Hüttenindustrie in Mähren entwickelte sich weiter im 9. und 10. Jh. u. a. in Želechovice. Andere Orte, die für Hüttenindustrie in dieser Zeit bekannt sind, liegen in der Westslowakei. Auf diesem Gebiet gibt es einen Fund in Sklabiňa, der 9 verschiedene landwirtschaftliche eiserne Geräte hat, u. a. auch eine Hacke. Dieser Fund ist anderen Funden in der Slowakei sehr ähnlich. Der Schatz aus Sklabiňa datiert nach I. Hrubec auf das Ende des 9. Jh.s./ den Beginn des 10. Jh.s.

Die Entdeckung aus Cedynia kann man mit Warenaustausch mit dem Süden erklären. Die Hacke aus Cedynia ist technisch besser als die aus Sklabiňa, sie ist um die Wende vom 10. zum 11. Jh./ die erste Hälfte des 11. Jhs. zu datieren. Von dem Warenaustausch mit Kleinpolen zeugt u. a., die für Mährische Kultur im 9./10. Jh. sehr charakteristisch ist.

Die mährischen Entdeckungen, die in Kleinpolen und Schlesien gemacht wurden, sind ein Beweis für unsere Interpretation des Warenaustausches sogar mit den Baltischen Ländern.

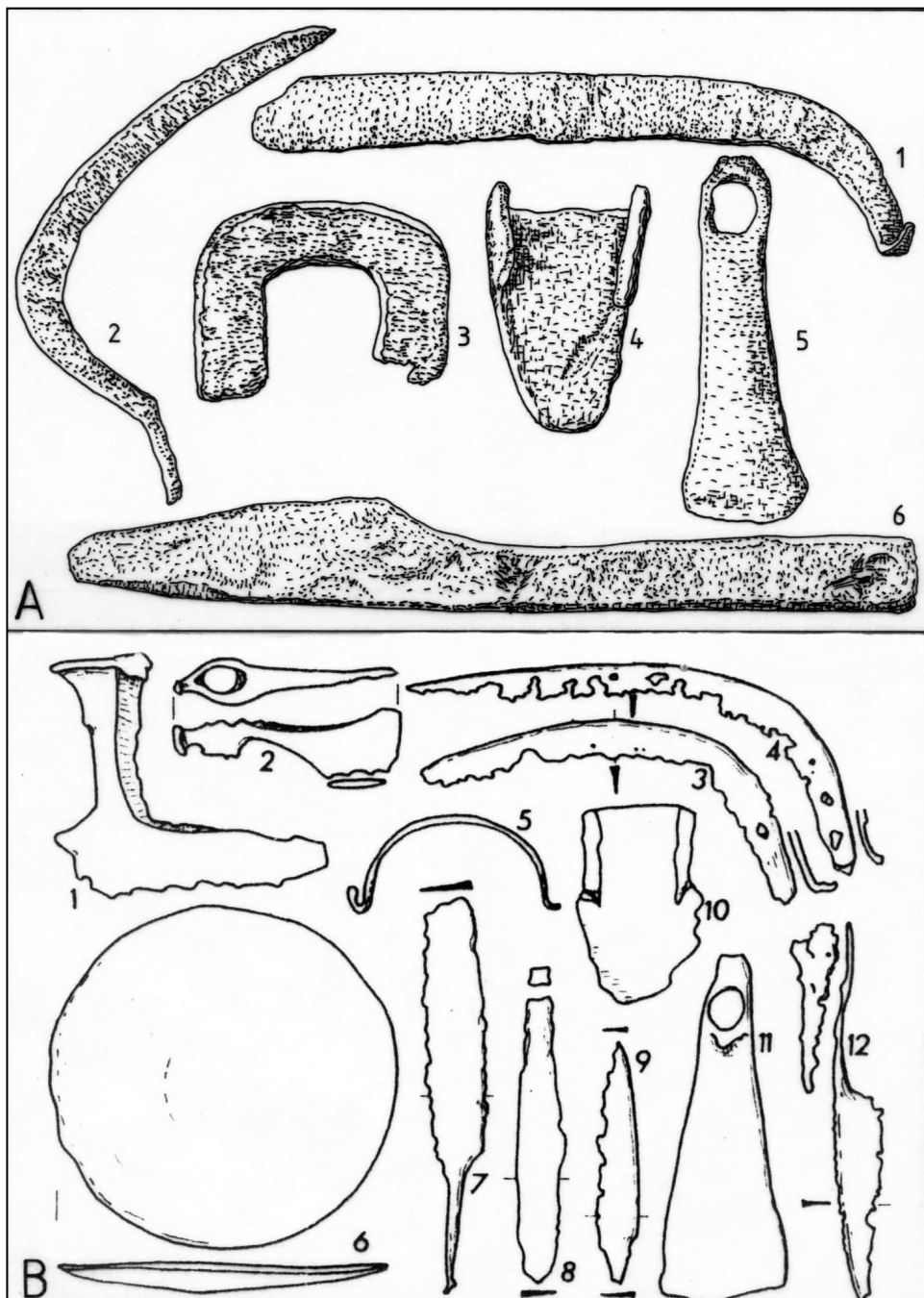


Ilustr. 1. A – położenie geograficzne Cedyni, B – rzut poziomy grobu nr 1273  
(Cedynia, pow. Gryfino, stan. 2). Rys. A. Rys

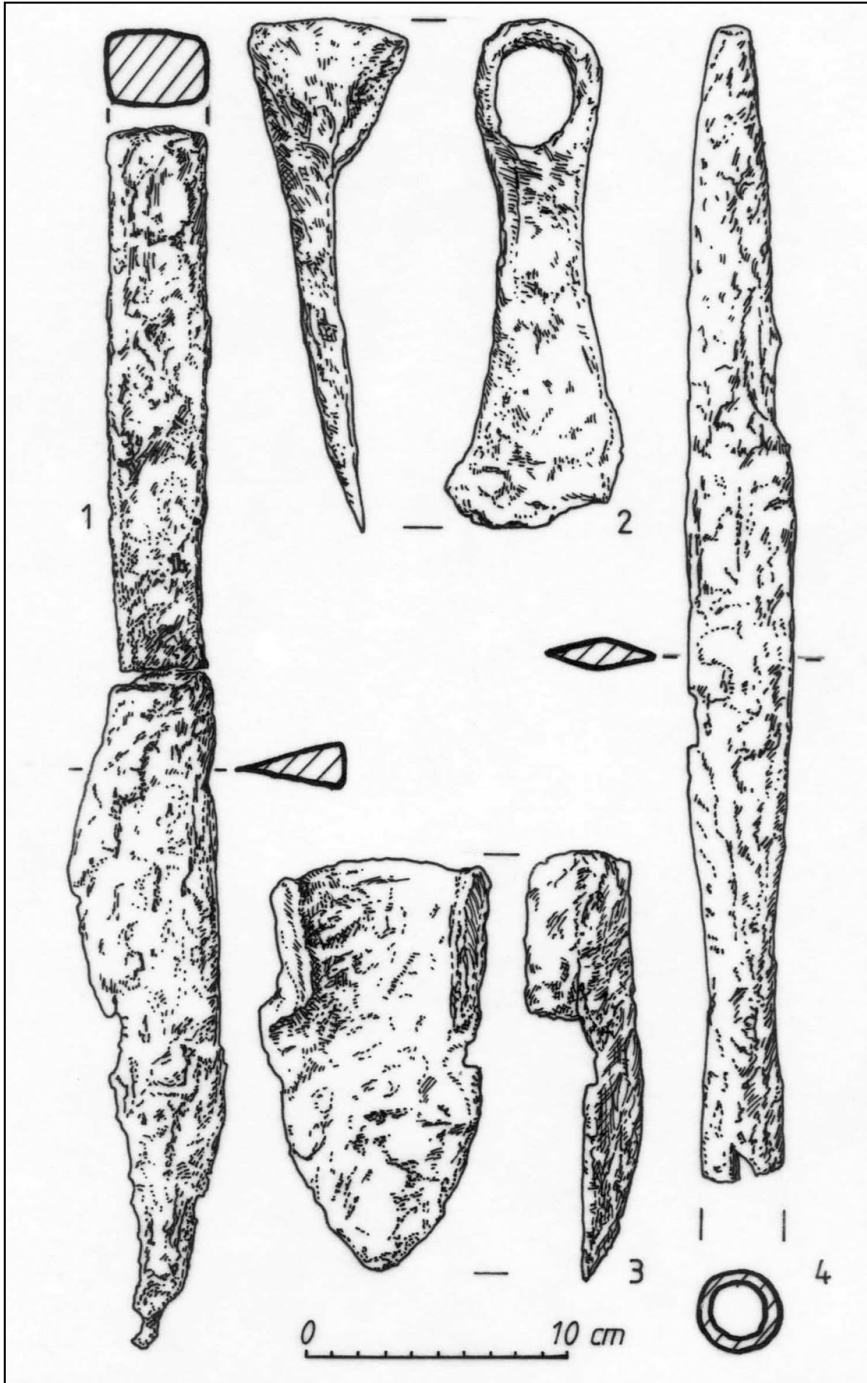


Ilustr. 2. Cedynia, pow. Gryfino, stan. 2. Motyka żelazna z grobu nr 1273. Rys. A. Rys





Ilustr. 3. A – żelazne narzędzia rolnicze z Moraw wg L. Leciejewicza 1976: 5 – motyka, B – zespół przedmiotów żelaznych (11 – motyka) znalezionej na stanowisku „Stolička” w Gajar na Słowacji wg Bartoškovéj 1986. Rys. A. Rys



Ilustr. 4. Sklabina, okr. Martin, Słowacja. Wybór przedmiotów żelaznych ze skarbu (2 – motyka), wg Hrubeca 1965. Rys. A. Ryś